

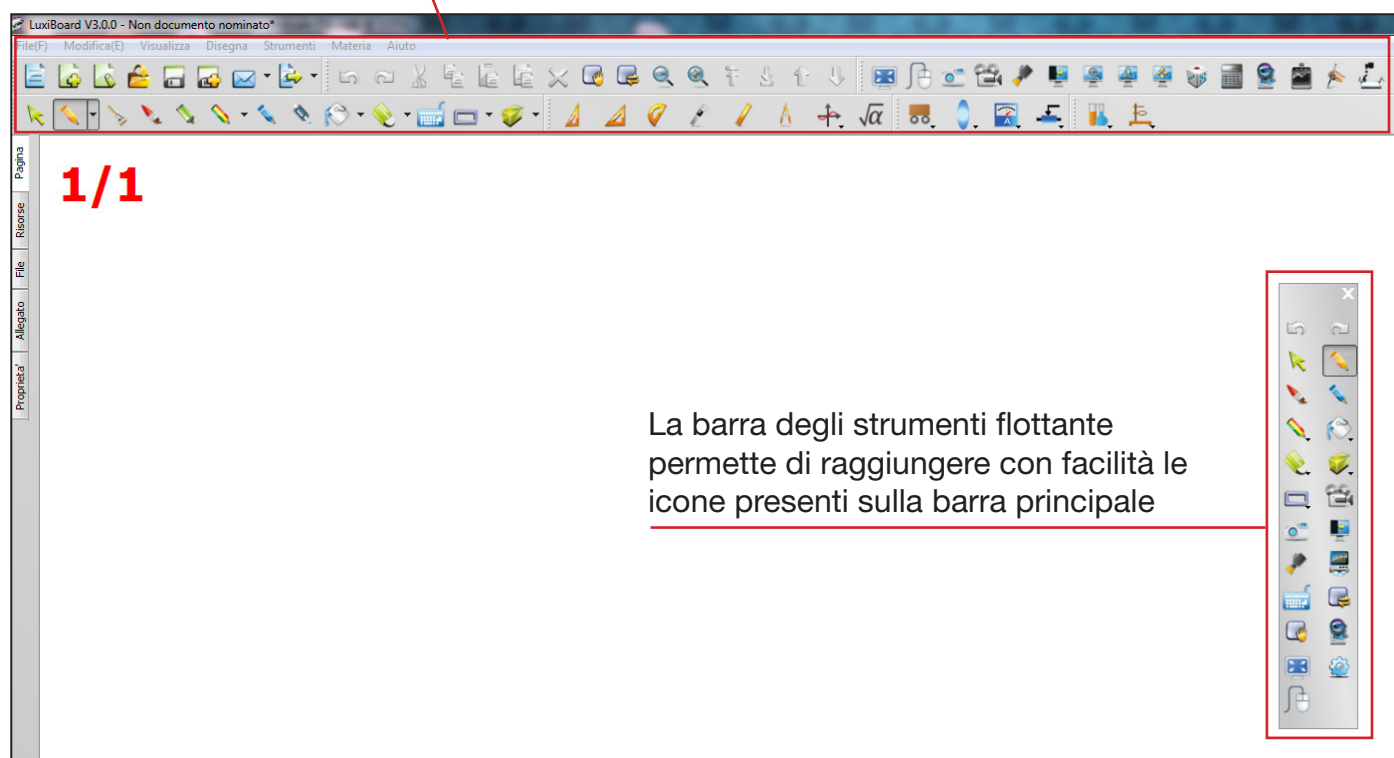
## LUXI BOARD

LuxiSoft

### Guida rapida all'uso del software LuxiBoard 3.0

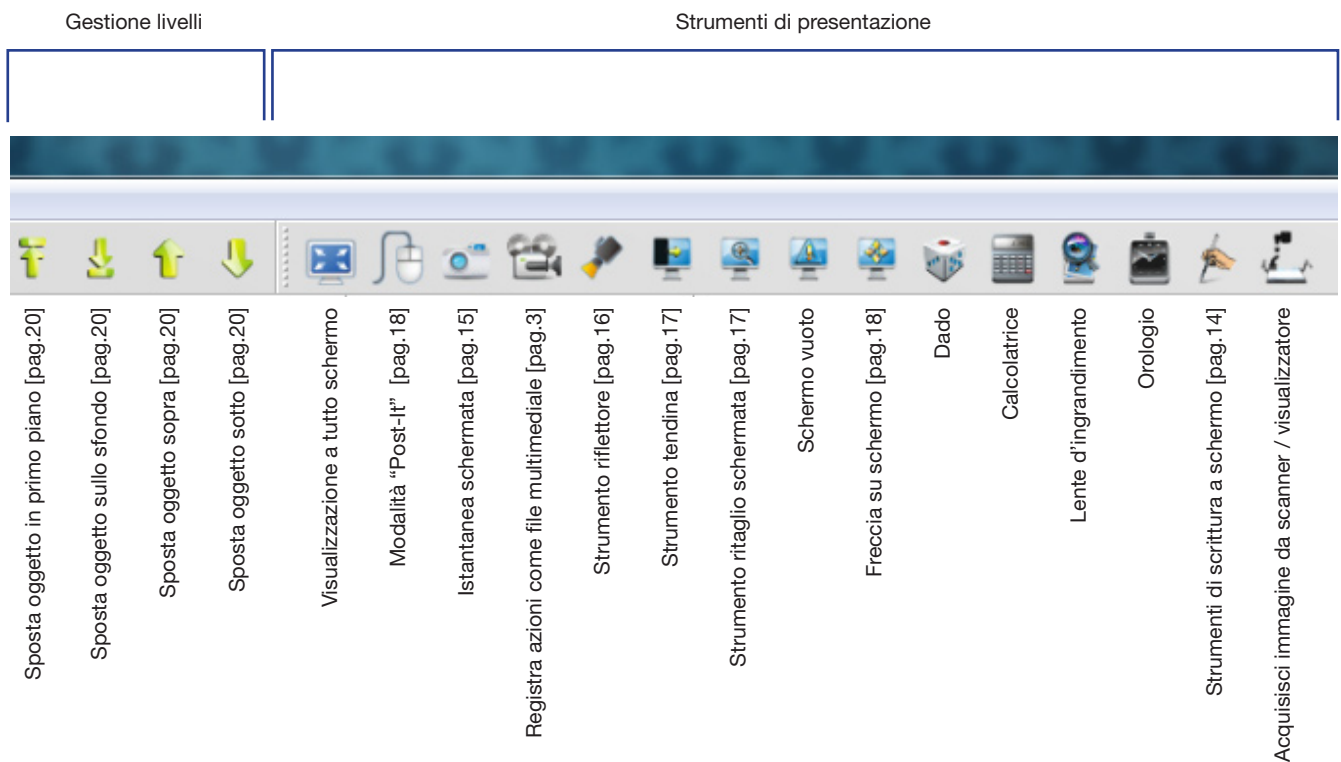
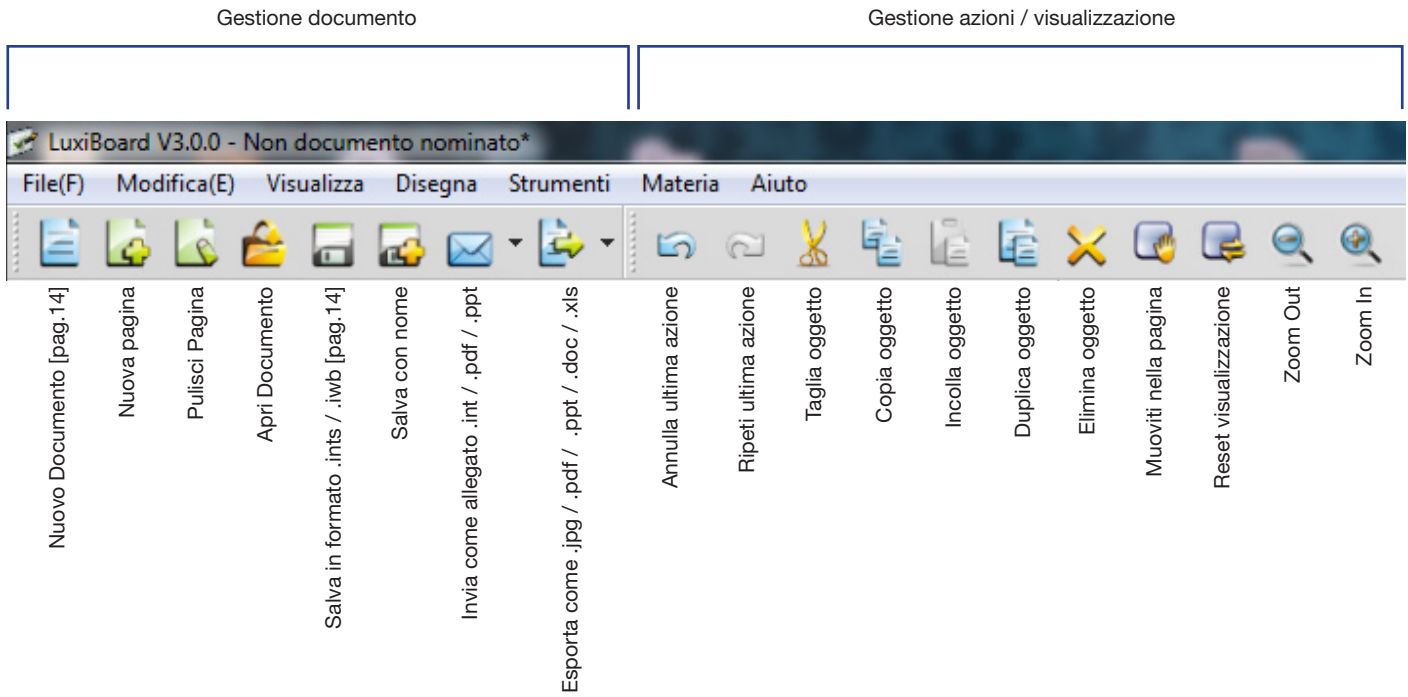
#### 1. Barra degli strumenti principale

La barra principale raggruppa gli strumenti utilizzati più frequentemente. È possibile spostare la barra degli strumenti in qualsiasi posizione, oppure nascondere completamente.



## 2. Dettaglio degli strumenti

La barra principale permette di accedere ai seguenti strumenti:



Disegno a mano libera

Seleziona oggetto

Penna

Pennello largo

Pennello sottile

Evidenziatore

Penna texture

Riconoscimento figure geometriche [pag. 15]

Puntatore laser

Riempi con colore

Cancella

Tastiera su schermo [pag. 14]

Figure geometriche bidimensionali

Figure geometriche tridimensionali

Strumenti di misura e disegno tecnico

Squadra 30°

Squadra 45°

Goniometro

Calibro

Righello

Compasso

Grafici e Funzioni

Notazione matematica

Strumenti tecnici

Meccanica

Ottica

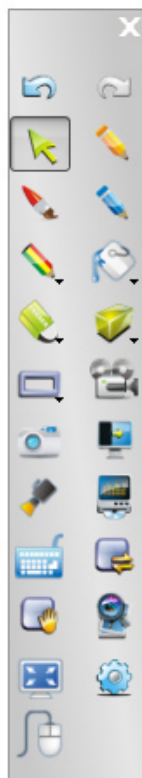
Elettrotecnica

Elettronica

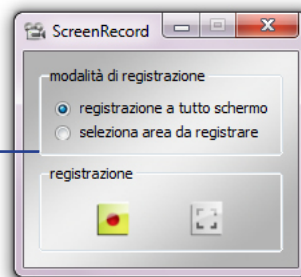
Chimica 1

Chimica 2

La barra degli strumenti flottante permette di accedere rapidamente agli strumenti presenti nel menu



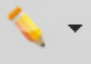
Click sulla "X" in alto per chiudere la barra degli strumenti. Click sull'icona blu a destra dello schermo per riapirla

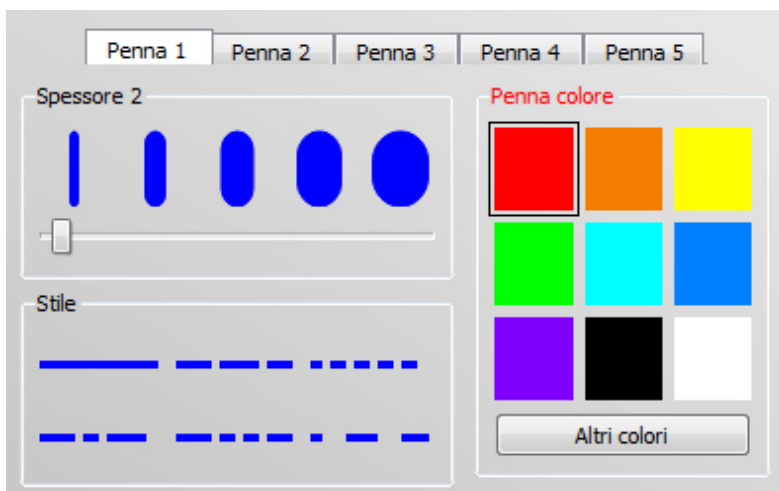


Screen recorder: salva in un file multimediale .mp4 il contenuto audiovideo di una lezione

### 3a. Sottomenu


Il software LuxiBoard comprende numerosi sottomenu per accedere alle funzioni presenti sulla barra principale:

 Selezione di spessore, stile e colore degli strumenti di scrittura utilizzati dai diversi utenti (fino ad un massimo di 5)



 Selezione texture

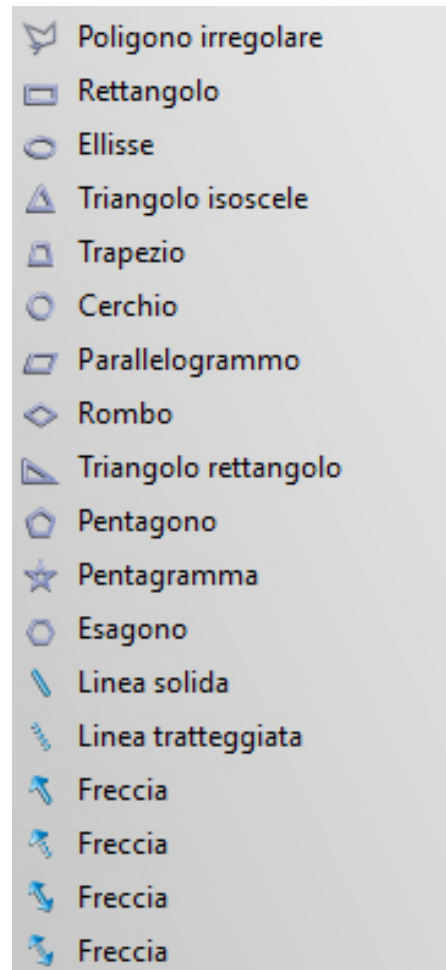


 Selezione colore di riempimento



 Selezione figura 2D

Disegno poligonale [pag.16]



 Selezione tipo di gomma



Cancella un punto preciso

Disegna l'area da cancellare



Selezione figura 3D

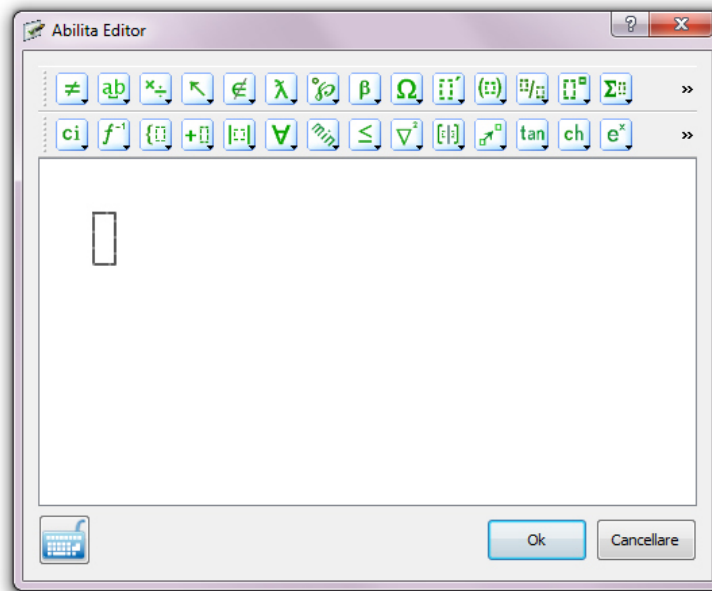


Selezione funzione

- Cuboide
- Tetraedro
- Cilindro
- Ellissoide
- Prisma
- Ottaedro
- Cono
- Diedro



Inserisci notazione matematica



### 3b. Sottomenu - Strumenti aggiuntivi

Dalla barra del menu in alto è possibile accedere ad alcuni strumenti aggiuntivi di disegno ed elaborazione grafica:

<ul style="list-style-type: none"> <li>Disegna</li> <li>Strumenti</li> <li>Materia</li> <li>Ai</li> </ul> <ul style="list-style-type: none"> <li> Raggruppa</li> <li> Separa</li> <li> SX/DX</li> <li> Su/Giu'</li> <li> Primo piano</li> <li> Sfondo</li> <li> Porta su</li> <li> Porta giù</li> <li> Selezione</li> <li> Riempimento</li> <li> Penna</li> <li> Gomma per cancellare</li> <li> Linea</li> <li> Figura piana</li> <li> Figura solida</li> <li> Grafico a torta</li> <li> Istogramma</li> <li> Tabella</li> </ul>	<ul style="list-style-type: none"> <li>Raggruppa due o più oggetti</li> <li>Separa un raggruppamento di oggetti</li> <li>Allinea al centro orizzontalmente</li> <li>Allinea al centro verticalmente</li> <li>Disegna linee e frecce &gt;</li> <li>Disegna grafico a torta</li> <li>Disegna grafico a istogramma</li> <li>Disegna tabella</li> </ul>	<ul style="list-style-type: none"> <li> Linea solida</li> <li> Linea tratteggiata</li> <li> Freccia</li> <li> Freccia</li> <li> Freccia</li> <li> Freccia</li> </ul>
--	---	--

## 4a. Barra laterale: browser pagine

Indice visuale - Permette di navigare fra le pagine che compongono il documento

The screenshot displays a document viewer interface. On the left is a vertical sidebar with five tabs: 'Proprietà', 'Allegato', 'File', 'Risorse', and 'Pagina'. The 'Pagina' tab is active, showing two page thumbnails. The top thumbnail is a white rectangle with the text '2014/02/19 14:05:47 - 1'. The bottom thumbnail is a blue rectangle with a red outline and the text '2014/02/19 14:21:49 - 2'. A context menu is open over the bottom thumbnail, listing the following actions: 'Aggiungere pagina', 'Cancella pagina', 'Clonare la pagina', 'Pulisci pagina', 'Blocca pagina', and 'Sblocca pagina'. Below the thumbnails, a horizontal bar contains a double-headed arrow icon and the text 'Allarga / Restringi la barra laterale'. At the bottom of the interface is a playback control bar with five icons: a double left arrow, a right arrow, a square, a double right arrow, and a right arrow. Below these icons are the labels 'Velocità X1', '00:00:00/00:00:00', and '0/0'. At the very bottom, there is a checkbox labeled 'Nascondi automaticamente' which is checked.

Click col destro sulla miniatura di pagina per accedere al sottomenu

Allarga / Restringi la barra laterale

Riproduci le azioni compiute sulla LIM tramite i comandi Play / Stop / Avanti / Indietro [pag.20]

Velocità X1 00:00:00/00:00:00 0/0

Nascondi automaticamente

## 4b. Barra laterale: Browser Clipart precaricate

Risorse - Permette di accedere alla galleria di clipart precaricate nel software

Pagina

Risorse

File

Allegato

Proprietà

- Background Picture
- ▲ Daily Life Pictures
  - ▲ Animals and Plants
    - ▶ Ancient Animals
    - ▲ Birds
    - ▶ Common Animals
    - ▶ Comprehensive
    - ▲ Insects
    - ▲ Ocean Class
    - ▶ Plants
    - ▶ Reptiles
    - ▶ Turtle
  - ▶ Drawing
- ▶ Subject Classifications

Browser struttura

ANEMONE.jpg

ANEMONE1.jpg

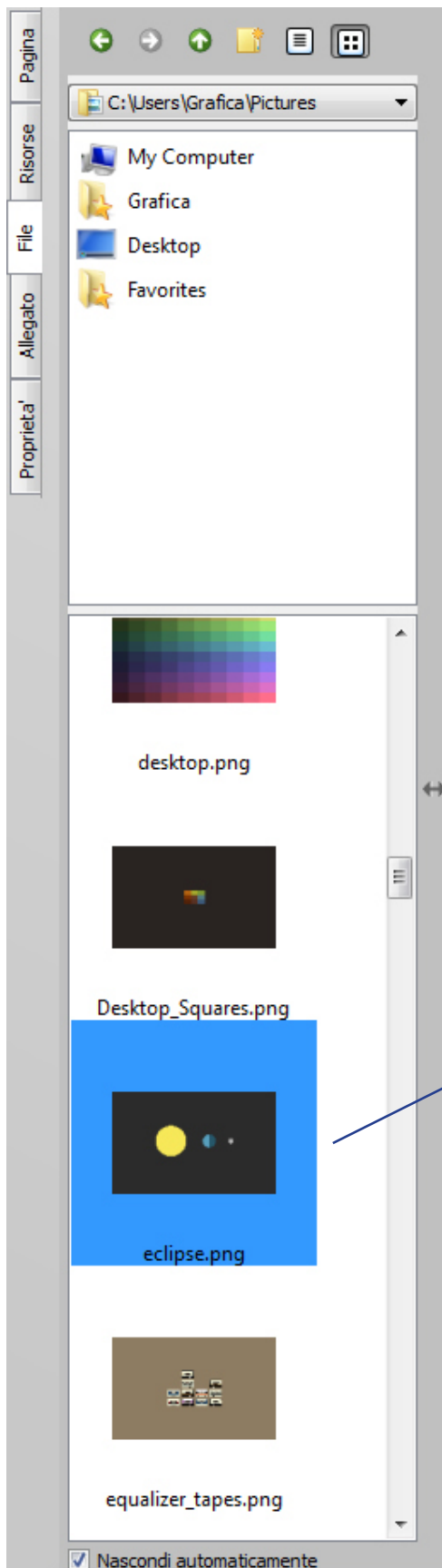
CRAB.jpg

Drag & Drop per inserire una clipart nella pagina del documento

Ricerca clipart

Nascondi automaticamente

## 4c. Barra laterale: Browser risorse multimediali del computer



File Browser - Permette di navigare fra le risorse del computer (documenti, immagini, file audio o video etc.)

Drag & Drop per inserire un file presente sul computer nella pagina del documento



## 4d. Barra laterale: Browser file e link allegati al documento

E' possibile allegare al documento qualsiasi tipo di link, sia a file presenti sul computer che a pagine web



Doppio click sul link per aprirlo (i file si apriranno nell'applicazione predefinita, gli indirizzi web nel browser predefinito)

Click qui per aggiungere il link ad un file presente nel computer

Click qui per aggiungere il link ad un indirizzo web

## 4e. Barra laterale: Browser stili

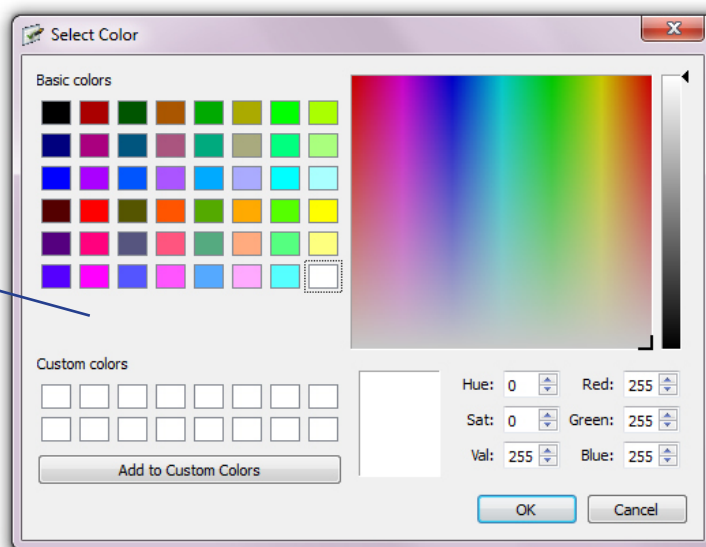
E' possibile creare degli stili personalizzati che saranno applicati ad ogni nuovo utilizzo del programma



Stile strumenti di disegno

Stile colore riempimento

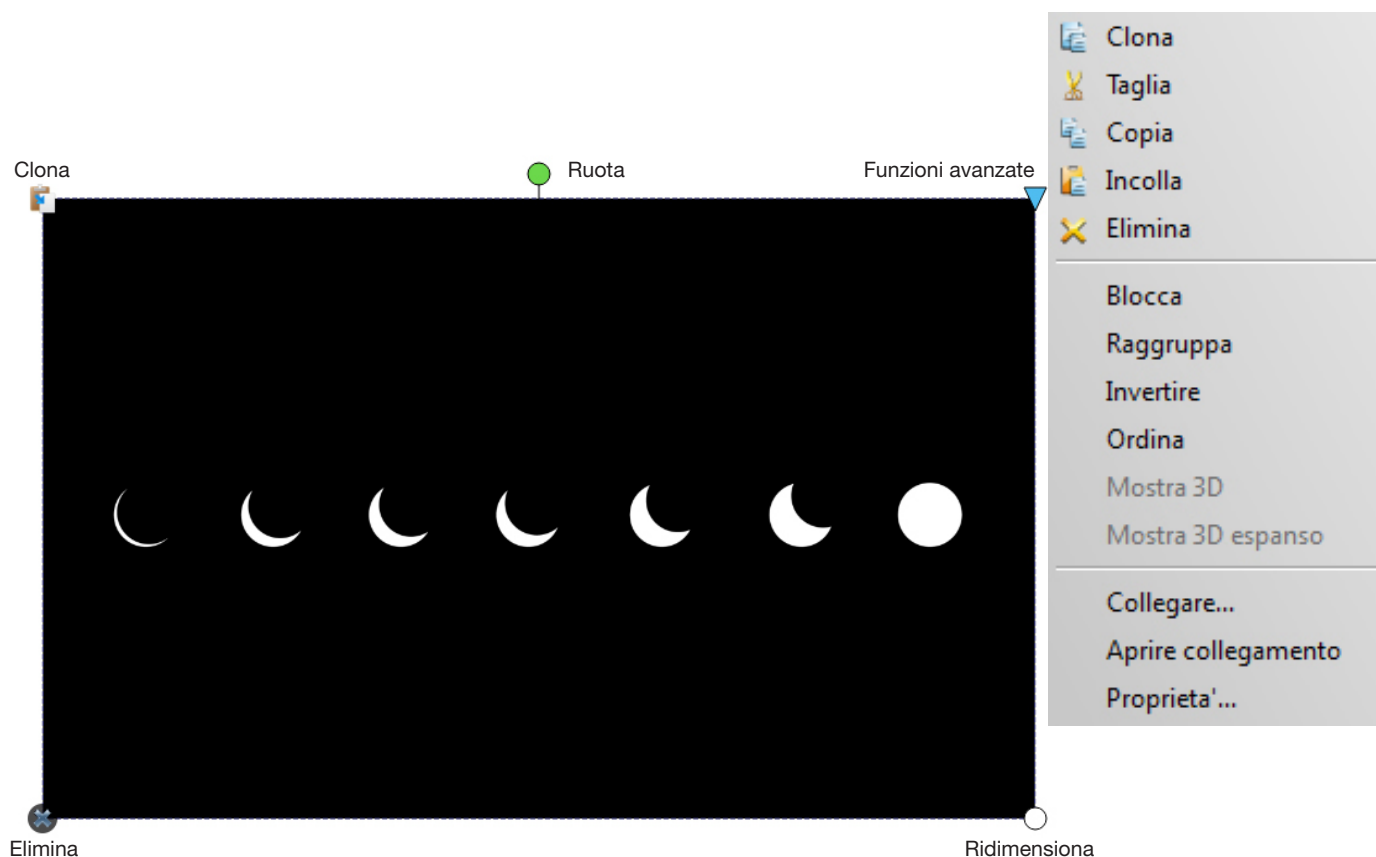
Stile formattazione testo



Definisci colore personalizzato

## 5. Editor oggetti

Qualsiasi oggetto (risorse multimediali, figure geometriche, disegni, caselle di testo etc.) presente nel documento può essere manipolato tramite gli appositi strumenti:



## 6. Visualizzare, nascondere e spostare la barra degli strumenti

Dalla voce "Visualizza" del menu è possibile scegliere se visualizzare o nascondere la barra degli strumenti. Trascinando l'estremità sinistra della barra è invece possibile spostarla a piacimento.

Trascinare qui per spostare la barra degli strumenti

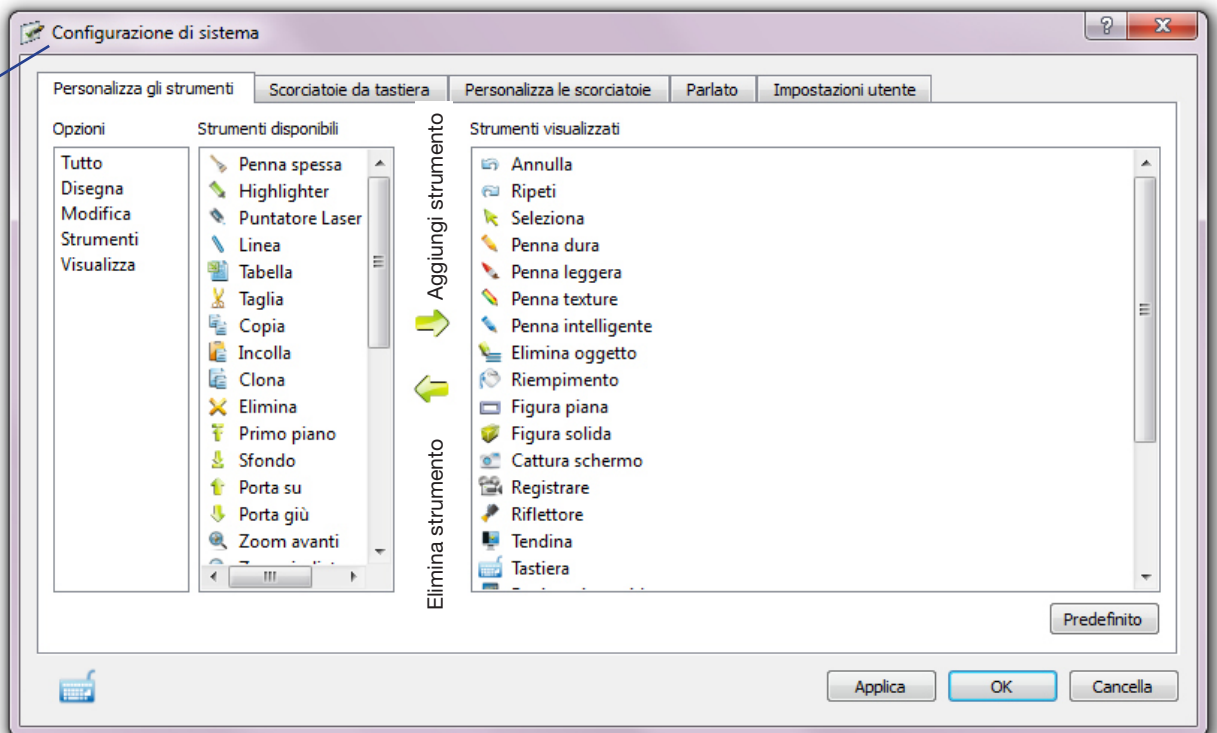


## 7. Personalizzazione dello spazio di lavoro

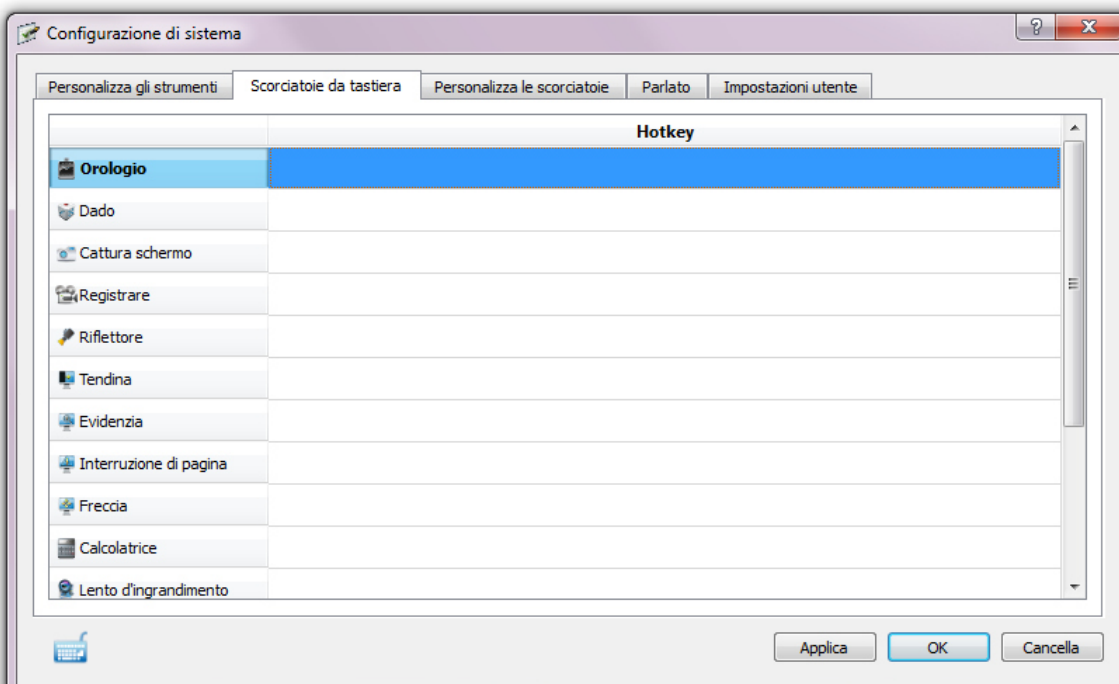
Ogni utente può personalizzare il proprio spazio di lavoro tramite il pannello "Configurazione di Sistema" accessibile dalla barra degli strumenti:



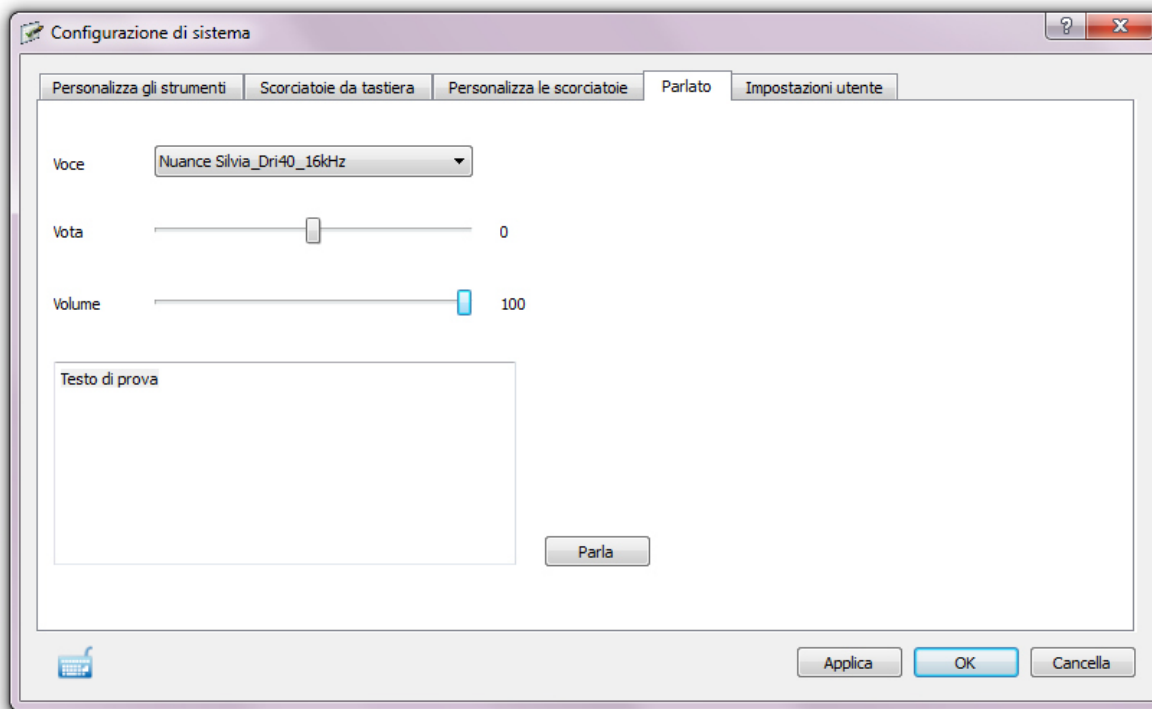
Scegli quali strumenti visualizzare nel menu



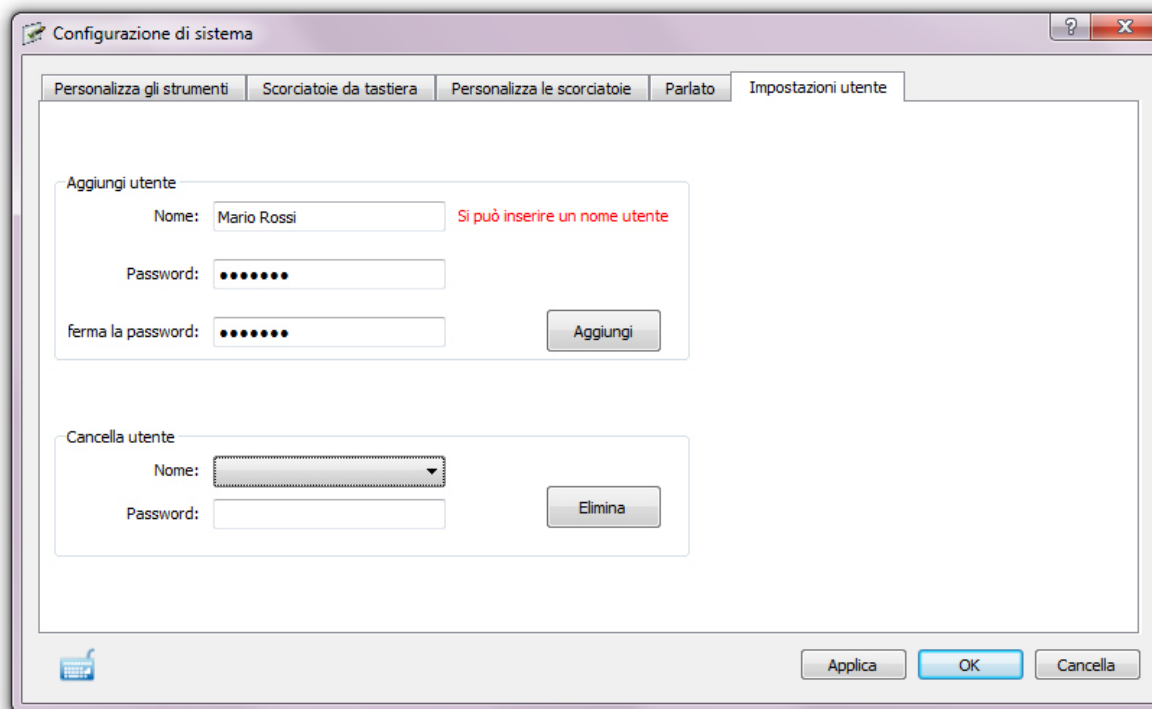
Definisci una scorciatoia da tastiera (hotkey) per lanciare rapidamente un determinato strumento

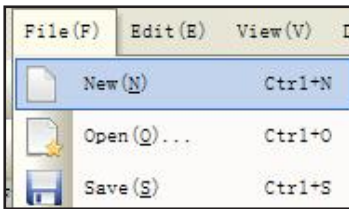


Imposta i parametri di sintesi vocale per la lettura ad alta voce del testo



Salva le impostazioni per un determinato utente





## 8. Creare un nuovo Documento

Selezionare “Nuovo” dalla voce “File” del menu per creare un nuovo file. Il software chiederà se salvare il file già aperto. Dopo aver scelto “Sì” o “No”, verrà creato un nuovo file.

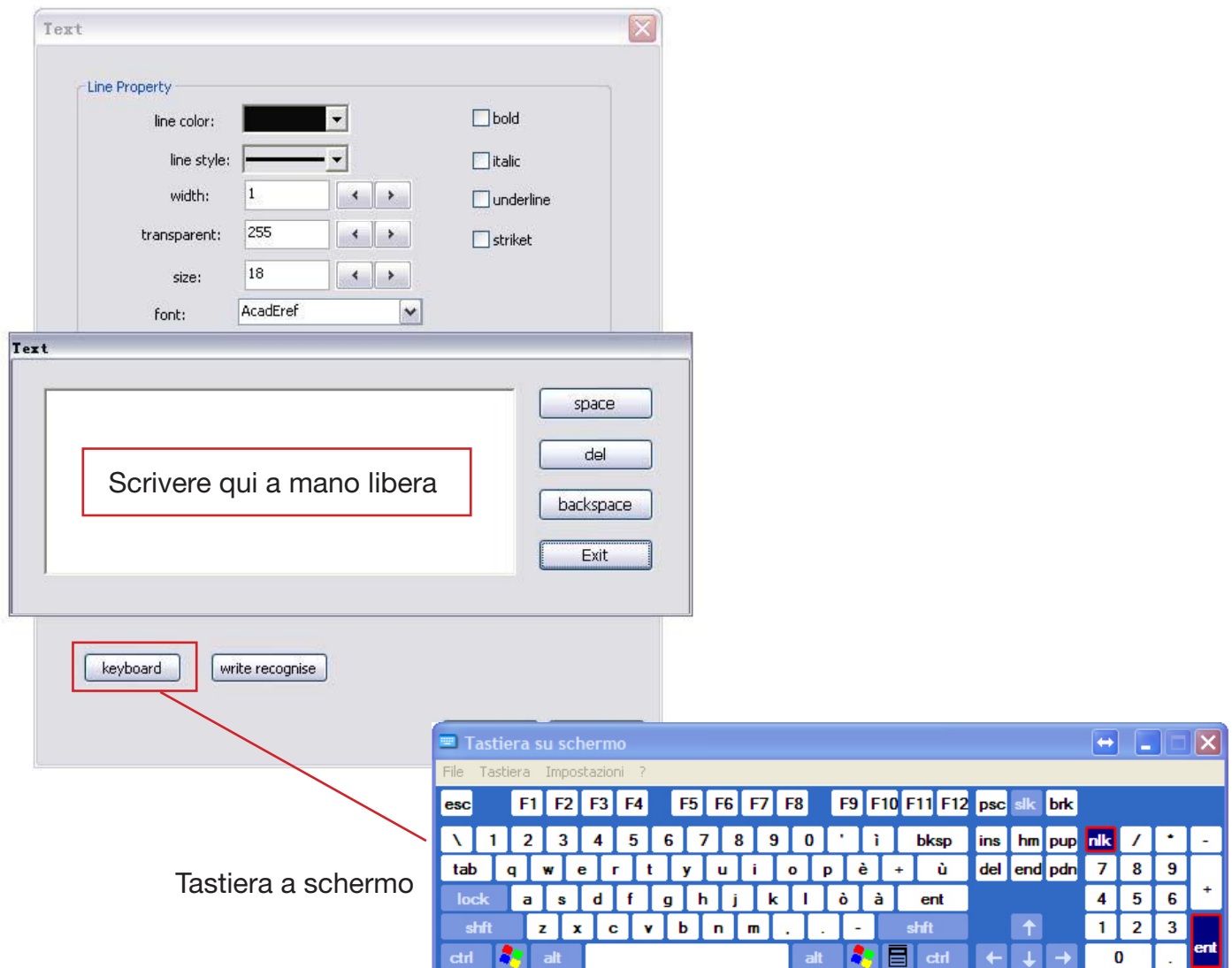
## 9. Salvare un file

Selezionare “File > Salva” oppure click sull'icona “Salva”, oppure ancora sull'icona “Salva con nome”. Quest'ultima opzione permette di salvare il file in diversi formati.

Selezionare “File > Esporta” oppure click sull'icona “Esporta” per salvare il documento come jpg, bmp, gif, tif, png, htm, pdf, wmf, emf, Word, Excel, ppt.

## 10. Scrittura a schermo

Selezionare “Disegna > Testo” o lo strumento “Riconoscimento scrittura” per aprire il pannello di scrittura:



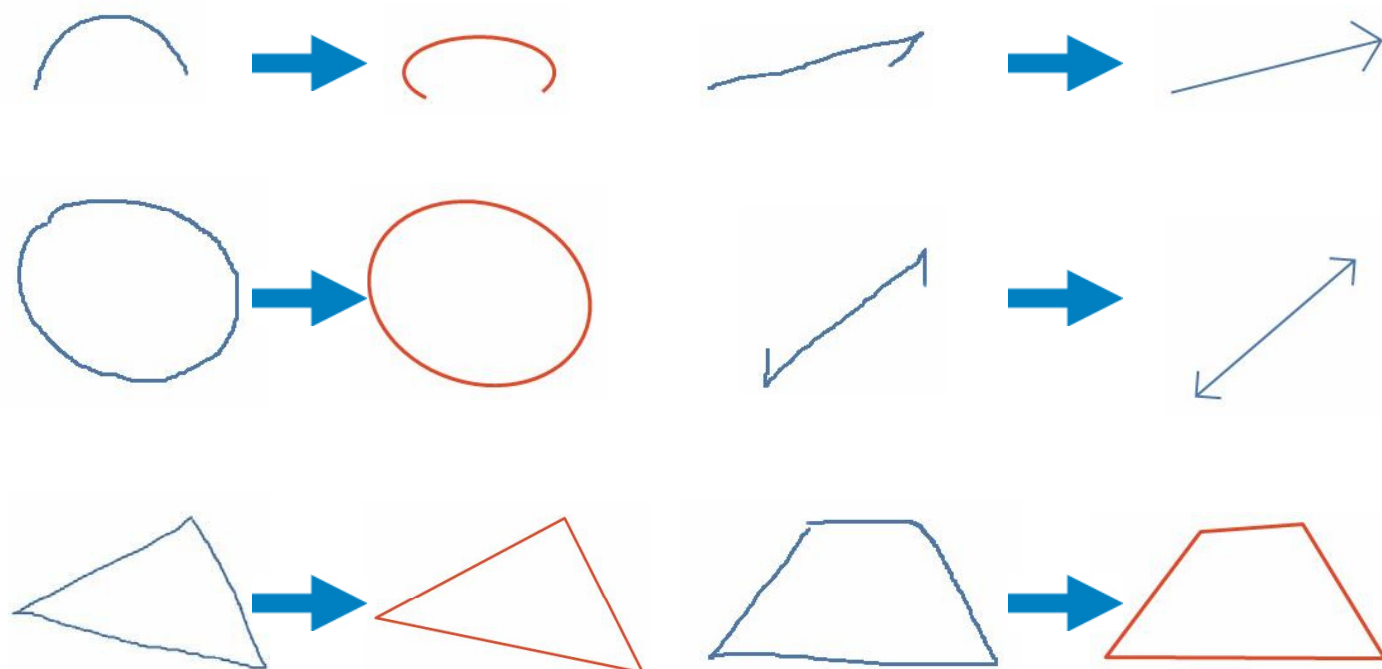
## 11. Cattura schermata

Lo strumento “Cattura schermata” funziona come un’istantanea fotografica di tutto ciò che è visualizzato sulla LIM in quel momento. La funzione viene attivata tramite l’icona “Cattura schermata”. È possibile scegliere se catturare tutta la schermata o solo una porzione di essa. L’istantanea catturata può essere ridimensionata e ruotata.

---

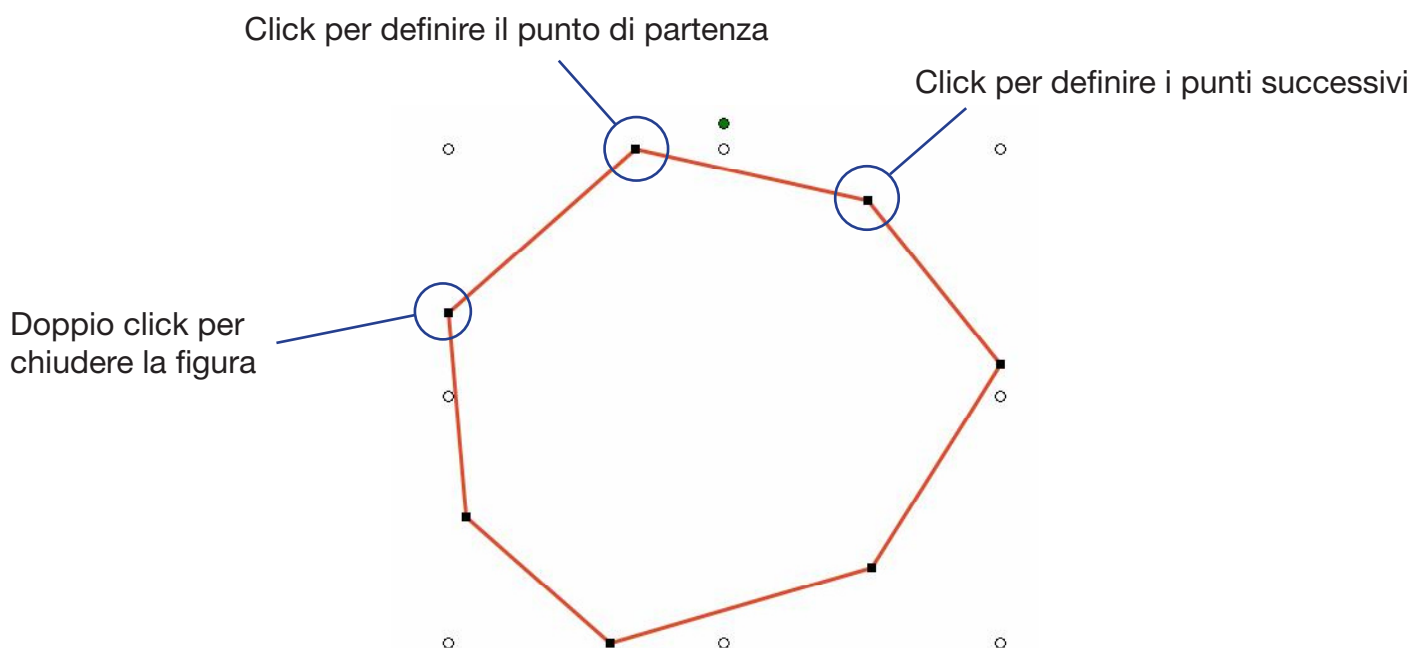
## 12. Penna intelligente

Lo strumento “Penna Intelligente” è in grado di riconoscere le forme geometriche disegnate a mano e trasformarle in figure regolari:



## 13. Disegno poligonale

Lo strumento “Disegno Poligonale” permette di disegnare qualsiasi tipo di figura geometrica. Per utilizzarlo, cliccare sul punto di partenza del disegno e proseguire cliccando in corrispondenza dei punti successivi che si desidera creare. Un doppio click chiude la figura.

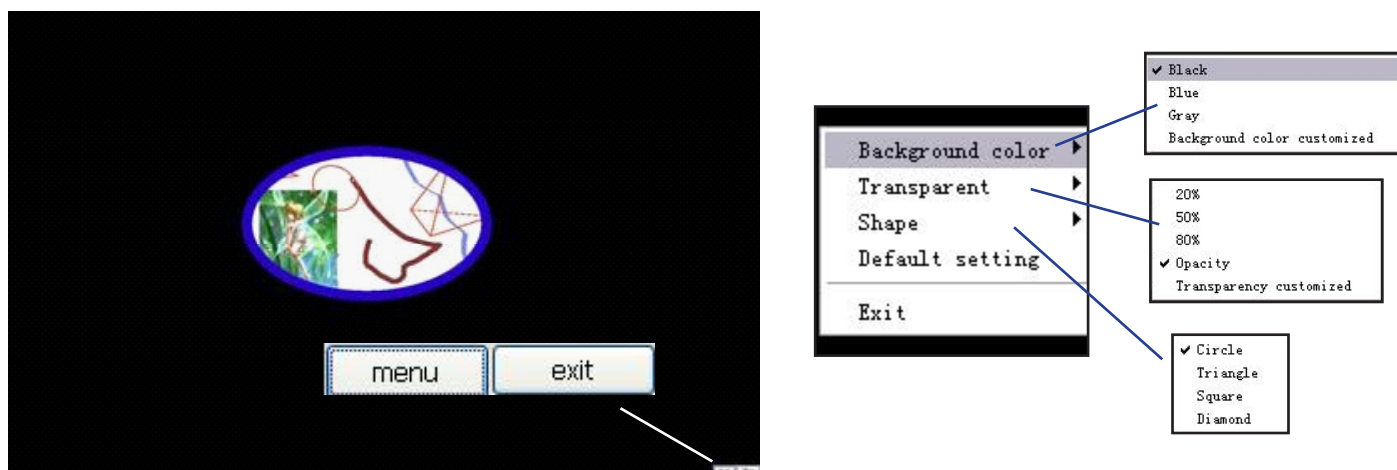


Una volta chiusa la figura, è possibile modificarla semplicemente selezionando e trascinando i punti desiderati.

## 14. Riflettore

Lo strumento “Riflettore” permette di focalizzare l’attenzione degli studenti su di una porzione specifica della LIM.

Per attivare lo strumento è sufficiente cliccare sull’icona “Riflettore”. L’area illuminata può essere trascinata a piacimento per posizionarla sul punto desiderato. Una pressione di due secondi o un click col destro sull’area oscurata apre il menu di configurazione dello strumento. Dal menu dello strumento è possibile definire il colore dell’area oscurata, la sua trasparenza e la forma del riflettore.

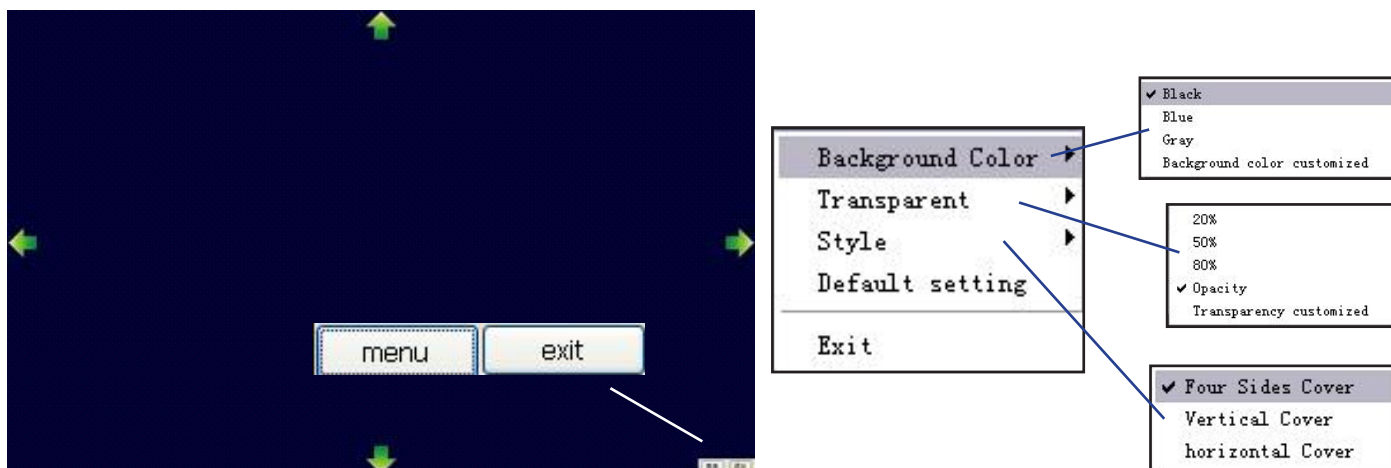




## 15. Tendina

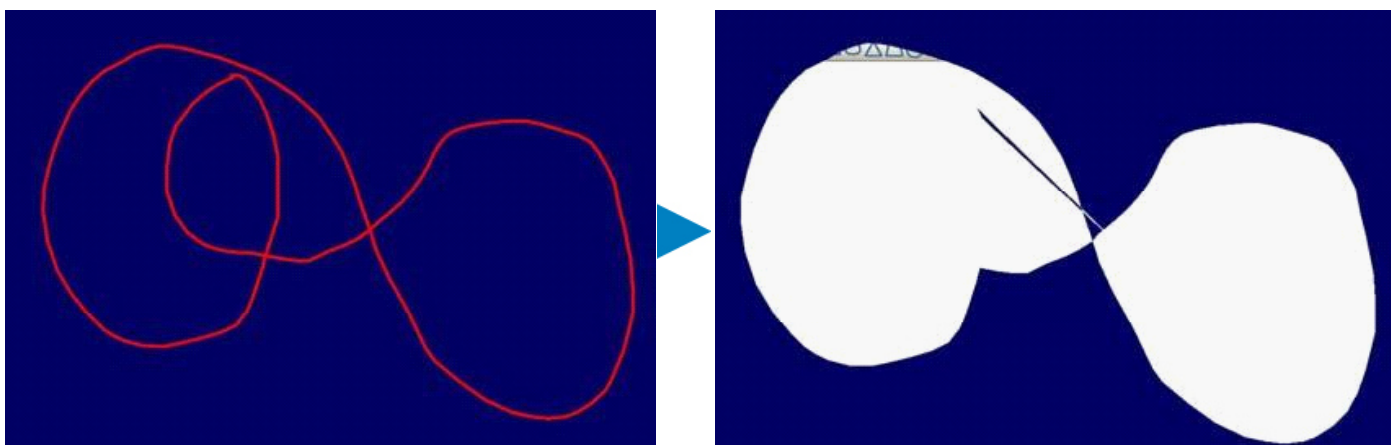
Lo strumento "Tendina" copre una porzione dello schermo, rivelandone soltanto la parte desiderata. È possibile muovere la tendina a destra, a sinistra, dal basso e dall'alto semplicemente trascinando le frecce.

Una pressione di due secondi o un click col destro sull'area oscurata apre il menu di configurazione dello strumento. Dal menu dello strumento è possibile definire il colore dell'area oscurata, la sua trasparenza e la forma della tendina.

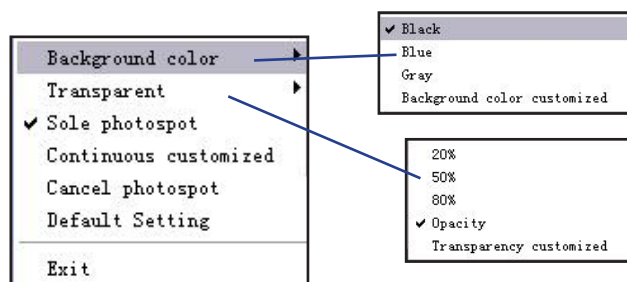


## 16. Ritaglio schermata

Lo strumento "Ritaglio schermata", selezionabile tramite l'apposita icona o attraverso il menu ("Strumenti > Ritaglio schermata"), permette di tracciare a mano libera l'area di visualizzazione dello schermo, lasciando il resto oscurato.



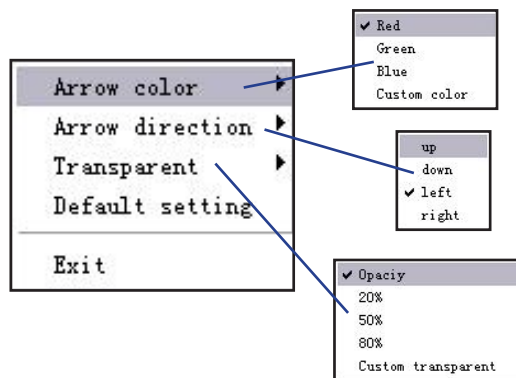
Una pressione di due secondi o un click col destro sull'area oscurata apre il menu di configurazione dello strumento. Dal menu dello strumento è possibile definire il colore dell'area oscurata e la sua trasparenza.



## 17. Freccia a schermo

La “Freccia a schermo” visualizza sullo schermo una freccia - posizionata in primo piano, quindi utilizzabile su qualsiasi applicazione - che può essere trascinata e posizionata liberamente.

Una pressione di due secondi sulla freccia o un click col destro apre il menu di configurazione dello strumento. Dal menu dello strumento è possibile definire il colore della freccia, il suo orientamento e la sua trasparenza.

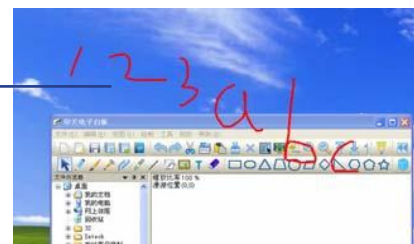
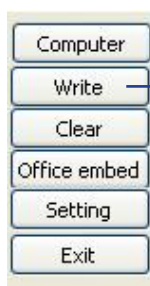
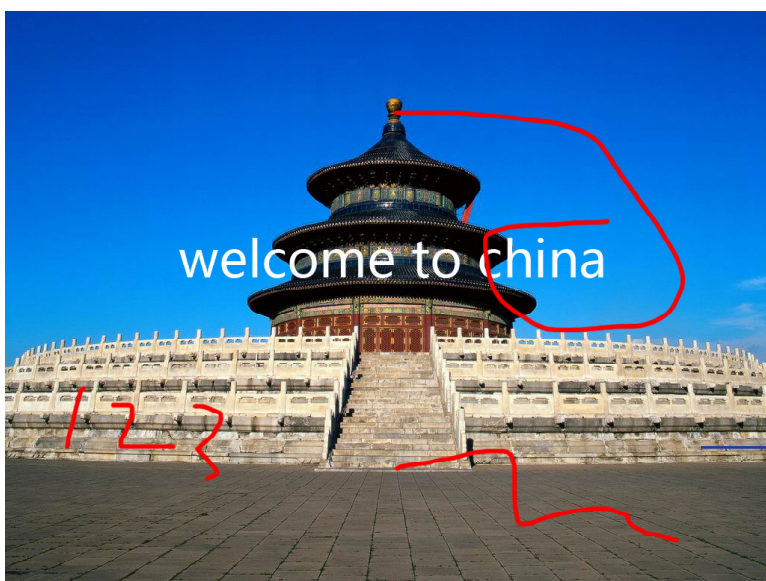


## 18. Strumento Post-It

Lo strumento “Post-It” permette di creare annotazioni su documenti Word, Excel, PowerPoint, sul browser o su qualsiasi parte dello schermo. Per accedere allo strumento, click sull'icona corrispondente o “Strumenti > Scrittura su schermo” dal menu.

Lo stato predefinito dello strumento è “Scrittura”, da cui si può passare a “Cancella” (per eliminare ciò che si è scritto), “Computer” (per passare al controllo del desktop), “Impostazioni” o “Esci” (per abbandonare lo strumento).

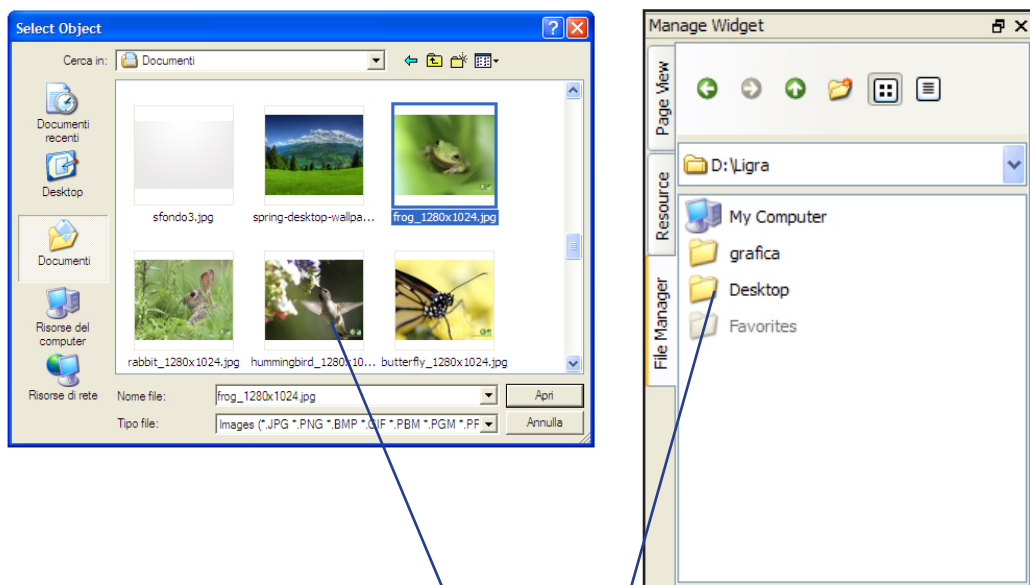
Quando si scrive su file di Microsoft Office come Word, Excel o PowerPoint, si può selezionare l'opzione “incorpora in Office” per inserire l'annotazione scritta a mano direttamente nel file. NB - per salvare il file così modificato, è necessario passare alla modalità “Computer” e salvare il file agendo sul menu dell'applicazione Office. I file possono essere aperti in un secondo momento direttamente da Microsoft Office conservando le modifiche apportate.



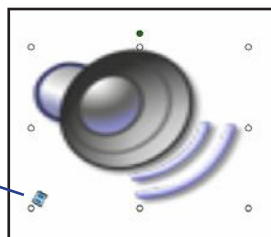
Tutte le scritte possono essere salvate in un file di Microsoft Office.

## 19. Riproduzione di un file video

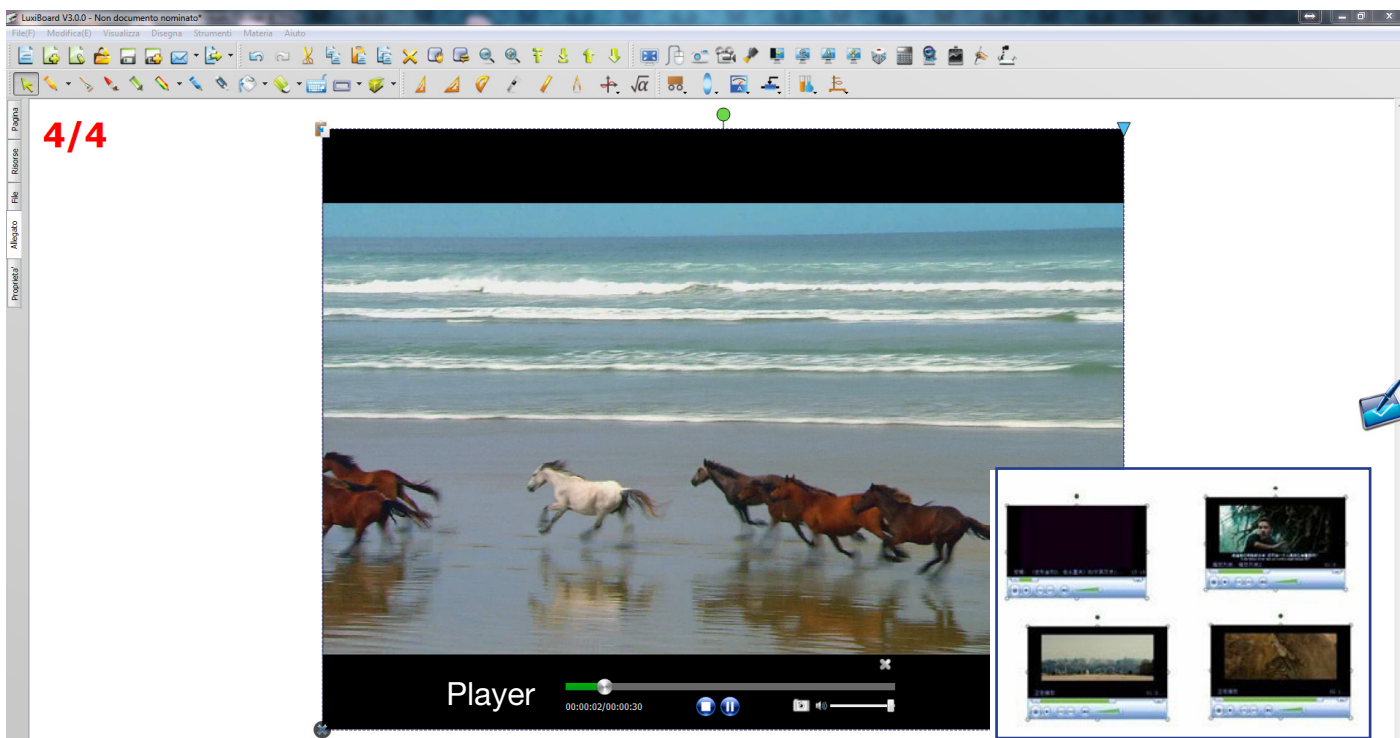
Per inserire un file video all'interno dell'area di lavoro, è sufficiente trascinarlo dalla finestra corrispondente oppure dalla Galleria dei Contenuti ("Gestore File").



Click sul pulsante in basso a sinistra per avviare la riproduzione



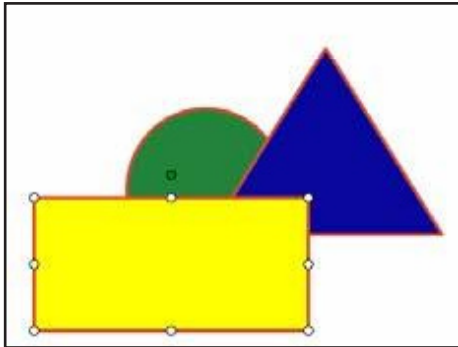
Trascinare l'icona del video nella posizione desiderata



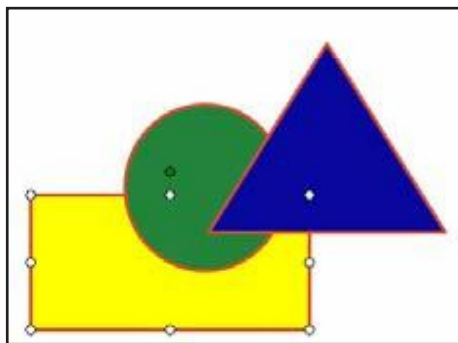
Il software supporta la riproduzione in contemporanea di più filmati

## 20. Livelli

Quando si lavora su più immagini su una stessa area di lavoro, ogni immagine occupa un livello diverso. Agendo sugli strumenti “Sposta il livello in primo piano / sullo sfondo” [19/20] e “Sposta il livello in alto / in basso” si può facilmente modificare la posizione relativa e assoluta dei vari livelli.



Posizione dei diversi elementi:  
Primo piano: rettangolo  
Livello mediano: triangolo  
Sfondo: cerchio



Selezionando il rettangolo e cliccando su “Sposta il livello sullo sfondo” [20], si modificherà la disposizione degli elementi come segue:  
Primo piano: triangolo  
Livello mediano: cerchio  
Sfondo: rettangolo

---

## 21. Riproduzione della lezione

Tutte le operazioni compiute sulla lavagna possono essere riprodotte, passo per passo e nell'ordine desiderato, agendo sulle icone corrispondenti [33/34/35/36]:



Riproduzione all'indietro: parti dall'ultimo passo per arrivare al primo



Riproduzione in avanti: parti dal primo passo per arrivare all'ultimo



Pausa: interrompi la riproduzione delle operazioni



Riprendi: riavvia la riproduzione



Stop: interrompi la riproduzione



Impostazioni: regola la velocità della riproduzione